

MÉTHODE DE POSE ET DE DÉPOSE

Film de protection :

GAMME BODYFENCE

MATÉRIEL NÉCESSAIRE

- › Un pulvérisateur de 1 litre PULVERISAT
- › Un pulvérisateur de 19 litres SHAGSPRAY
- › Eau + savon pH neutre
- › Nettoyeur vapeur STEAMERSC1
- › Liquide de pose HEXISGEL
- › Eau déminéralisée
- › Une raclette SHAGFENCES ou SHAGFENCEM
- › Une raclette standard SHAGBODY
- › Un cutter pour lame 30° CUTOLFA30
- › Une recharge de lames LAMOLFA30
- › Liquides de nettoyage des surfaces de pose :
 - › SHAGREMOV
 - › SHAGCLEAN
- › Shampoing carrosserie ProTech® SHAMPCARV2
- › Un chiffon doux
- › Kit de nettoyage BODYFINISH

STOCKER VOS FILMS DANS DE BONNES CONDITIONS

Éloigner les films de toute source de chaleur importante (radiateurs, exposition directe au soleil...) : la température idéale est comprise entre 15 °C et 25 °C avec 50 % d'humidité relative.

Conserver vos films dans leur emballage d'origine - les rouleaux sont conditionnés sous des sacs étanches en polyéthylène et maintenus dans leur emballage carton par des flasques à embase carrée pour éviter l'écrasement des spires par le poids - et dans un endroit sec.

Stocker les rouleaux toujours en position verticale.

CARACTÉRISTIQUES

Les films Bodyfence sont spécialement développés pour la protection des carrosseries automobiles. C'est grâce à leurs excellentes propriétés anti-chocs qu'ils protègent votre carrosserie contre les éclats dus aux pierres, insectes, portières de voitures, brosses de lavages, etc. Ils offrent également une excellente protection contre le vandalisme.

BODYFENCE : Le BODYFENCE est un film adhésif transparent à glissance de surface améliorée par rapport aux films PVC (CAR100B).

BODYFENCEX : Le BODYFENCEX est un film adhésif transparent self-healing à température ambiante.

BODYFENCEP : Le BODYFENCEP est un film adhésif transparent, self-healing à température ambiante, plus épais que les films BODYFENCE et BODYFENCEX. Il est particulièrement adapté à la protection de l'avant des véhicules.

BFBLACK : Le BFBLACK est un film noir, self-healing à température ambiante, de protection et décoration des toits métallique de voiture.

PRÉPARER VOS SUPPORTS D'APPLICATION

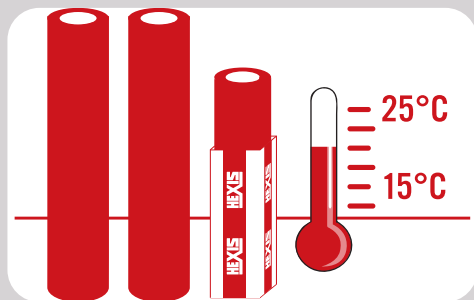
Vous pouvez appliquer les films BODYFENCE sur toutes les carrosseries de véhicules, à condition que ces dernières offrent une surface propre, lisse, non-poreuse et dépourvue de traces d'huile, de graisse, de cire, de silicone ou autres agents polluants. Pour éviter de mauvaises surprises, partir du principe que tous les supports sont pollués et doivent être nettoyés.

Ne pas oublier de faire un essai préalable sur une petite surface afin de vérifier la non détérioration du support.

Ne pas hésiter à consulter les fiches techniques des films utilisés sur notre site internet www.hexis-graphics.com.

SOMMAIRE

1. RECOMMANDATIONS :	2
2. TESTS PRÉLIMINAIRES DES SUPPORTS :	2
2.1. Inspection préliminaire du support :	2
2.2. Test d'accrochage :	2
2.3. Test de dégazage :	2
2.4. Méthode de dégazage par flammage :	2
3. NETTOYAGE :	3
3.1. Aspect support propre et sale :	3
3.2. Aspect support très sale :	3
4. APPLICATION DU FILM BODYFENCE :	3
4.1. Coupe avec débordement :	5
4.2. Coupe droite sans débordement :	5
4.3. Finitions :	6
5. NETTOYAGE ET ENTRETIEN DU FILM BODYFENCE :	6
6. MÉTHODE DE DÉPOSE :	7



1. RECOMMANDATIONS :

- › L'adhésion optimale des films BODYFENCE est obtenue après 24 heures de contact.
- › Les BODYFENCE sont utilisés sur les parties les plus exposées aux agressions (pare-choc, capot, portières, etc.) mais rien ne vous interdit de poser ce film sur l'ensemble de la voiture !
- › Après prélèvement de la longueur de film nécessaire au projet de recouvrement, le restant de film doit être conservé sur son mandrin d'origine (pas de dédoublement de la longueur ou de reconditionnement du produit) et la bobine doit être refermée immédiatement et correctement (tiro ou serre-bobine), sans exercer de tension sur le film, afin d'en préserver toutes les qualités.

2. TESTS PRÉLIMINAIRES DES SUPPORTS :

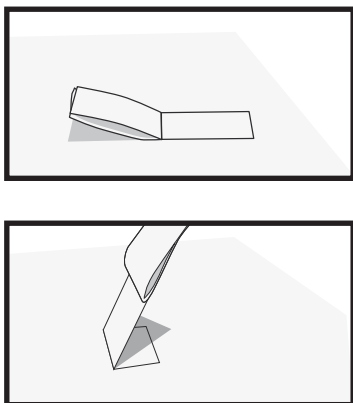
Avant toute application, le poseur doit effectuer une inspection préalable de l'état du support et de la peinture sur lesquels le film sera appliqué.

Il est de la responsabilité du poseur et du client d'évaluer le bon état de la surface à couvrir.

2.1. Inspection préliminaire du support :

- › Toute peinture neuve doit faire l'objet d'un séchage d'au moins 7 jours à 25 °C pour dégazer complètement. Un test de dégazage doit être effectué avant l'application des films.
- › Toute peinture ancienne, farineuse ou écaillée doit être poncée et renouvelée avant la pose et subir un test d'accrochage.

2.2. Test d'accrochage :



Avec un ruban adhésif type Tesa® 7476 ou équivalent, surface déposée 2,5 cm x 5 cm plus un débordement non collé pour permettre la prise en main. Plier et tirer d'un coup sec perpendiculairement à la surface du support. Aucune trace ne doit se trouver sur l'adhésif enlevé. Répéter l'opération à plusieurs endroits.

> HEXIS tient à votre disposition, sur simple demande, du ruban adhésif Tesa® en 2,5 cm x 5 cm.

2.3. Test de dégazage :

(Pour vérification) Utiliser un carré de 15 cm x 15 cm environ de polyester adhésif ou du film à appliquer. Attendre 24 heures ou 2 heures à 65 °C. L'apparition de bulles indique un dégazage insuffisant du support. Il y a lieu de renouveler l'opération après quelques jours ou d'effectuer l'opération ci-dessous.

2.4. Méthode de dégazage par flammage :

(Polycarbonate, métacrylate translucide ou diffusant, PVC expansé...)

Cette méthode consiste à modifier la tension de surface d'un support par un passage à la flamme vive d'un chalumeau gaz. Faire un passage rapide, en effectuant un balayage horizontal et vertical de toute la surface du support (utiliser la pointe bleue de la flamme).


⚠ EFFECTUER DES VA-ET-VIENT AVEC LA FLAMME SUR LE SUPPORT (RISQUE DE DESTRUCTION DU SUPPORT SI CHAUFFE PROLONGÉE DE PLUS D'UNE SECONDE D'UN POINT FIXE).

Le film doit être posé immédiatement car ce léger traitement de surface disparaît après quelques minutes.

> Tout bullage dû au dégazage dégage la responsabilité d'HEXIS.

3. NETTOYAGE :

Le nettoyage du support avant pose est obligatoire. Partir du principe que le support est sale à priori. Certains résidus ou souillures peuvent être invisibles, mais influencer tout de même sur l'adhésion du film.


 Avant utilisation des liquides de nettoyage ou de produits chimiques, prendre connaissance des Fiches Technique et Fiches de Données de Sécurité disponibles sur notre site Internet : www.hexis-graphics.com.

3.1. Aspect support propre et sale :

Dans le cas d'un Covering, il est conseillé de laver le véhicule à l'aide du shampoing carrosserie SHAMPCARV2 puis de finaliser le nettoyage à l'aide du produit SHAGCLEAN.

3.2. Aspect support très sale :

Dans le cas d'un covering, il est conseillé de laver le véhicule à l'aide du shampoing carrosserie SHAMPCARV2 puis d'utiliser le produit SHAGREMOV.

 Manipuler le produit SHAGREMOV dans une zone ventilée. Porter des gants et des lunettes de protection.

Effectuer au préalable, un test de compatibilité sur une petite surface, non visible, du support à traiter. Certaines matières plastiques peuvent, en effet, être endommagées par le produit SHAGREMOV.

- ▶ Vaporiser le produit SHAGREMOV sur la surface sale et répartir à l'aide d'un chiffon sec.
- ▶ Laisser agir quelques instants, re-pulvériser le produit SHAGREMOV, puis essuyer le produit à l'aide d'un chiffon propre ou d'une raclette.
- ▶ Lorsque le support est propre et sec, effectuer un nettoyage de finition à l'aide du produit SHAGCLEAN.

4. APPLICATION DU FILM BODYFENCE :

La température minimum de pose recommandée est de +10 °C. Poser préférentiellement entre +15 °C et +35 °C.

Son application se fait par méthode « humide », soit avec de l'eau savonneuse, soit avec notre produit prêt à l'emploi HEXISGEL (pour les surfaces à fortes déformation).

- ▶ Pour une pose avec de l'eau savonneuse préparer le pulvérisateur PULVERISAT ou le SHAGSPRAY avec de l'eau complété avec 1 à 3 ml de savon pH neutre par litre d'eau. Ce mélange permet d'être facilement évacué.

- ▶ Mesurer les parties à couvrir. Découper le BODYFENCE en gardant une marge de film d'au moins 10 cm, afin de pouvoir le tenir en tension lors la pose et éviter toutes traces de doigts.

(FIG. 01)

SHAMPCARV2
Shampoing carrosserie
concentré



SHAGREMOV
Agent nettoyant
puissant



SHAGCLEAN
Agent nettoyant
et dégraissant de
finition



Figure01



Figure 02

- › Séparer délicatement le liner du BODYFENCE. (FIG. 02)

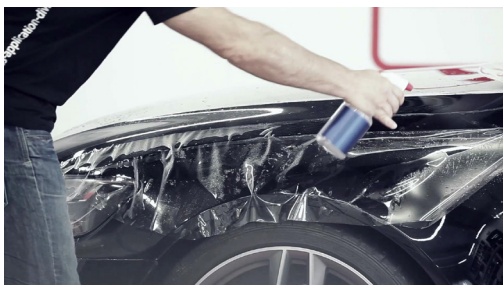


Figure 03

- › Vaporiser avec l'HEXISGEL ou le liquide savonneux (PULVERISAT ou SHAGSPRAY) la partie de carrosserie à protéger ainsi que la partie adhésive du BODYFENCE. (FIG. 03) Cela vous permettra de réaliser un meilleur positionnement du produit sur le véhicule.



Figure 04

- › Positionner le BODYFENCE (face adhésive sur la carrosserie), bien tendu, de manière à envelopper la forme. (FIG. 04)

Remarque : Il peut être nécessaire, pour un enveloppement / recouvrement optimal d'une surface concave ou convexe d'assouplir le film à l'aide du nettoyeur vapeur STEAMERSC 1.

- › Appliquer le film à l'aide d'une des raclettes, SHAGFENCES, SHAGFENCEM ou SHAGBODY selon la taille et le niveau de déformation de la surface recouverte.



Figure 05

- › Pour un meilleur glissement de la raclette, vaporiser l'HEXISGEL ou le liquide savonneux (PULVERISAT ou SHAGSPRAY) sur le film BODYFENCE, puis appliquer le film en inclinant la raclette à 45°. Bien appuyer pour faire adhérer le film à la surface et éliminer le liquide de pose. (FIG. 05)

- › Après tout décollage du film pour ajustement ou repositionnement, vaporiser le film et la carrosserie avant de le ré-appliquer.

- › De par les différentes qualités de peinture sur le marché, il peut être nécessaire - pour activer l'adhérence - de vaporiser les parties très concaves et/ou convexes avec l'HEXISGEL.

- › Une fois l'application du BODYFENCE réalisée procéder aux coupes selon les méthodes suivantes :

4.1. Coupe avec débordement :

La lame du cutter doit toujours être parallèle à la carrosserie pour ne pas entamer la peinture.

- › Utiliser le cutter muni d'une lame neuve.
- › Pour réaliser la découpe, la lame du cutter doit être placée contre le bord de la pièce adjacente. Réaliser la coupe en restant toujours dans le prolongement de cette arête, cutter incliné vers l'extérieur. (FIG. 06)
- › Après découpe, 2 à 3 mm de film dépassent de la carrosserie couverte.



Figure 06

- › Si aucune pièce n'est adjacente, réaliser la découpe du surplus de film en laissant déborder 2 à 3 mm de film. (FIG. 07)
- › Retirer l'excédant de film.



Figure 07

- › Finir le travail en passant la raclette sur la découpe. Incliner la raclette dans le prolongement du bord fin. (FIG. 08) Bien appliquer le film sur les bordures, arrondies et faces attenantes ou opposées.



Figure 08

- › Toujours réaliser une découpe arrondie des angles du film pour obtenir une adhésion optimale des extrémités.

4.2. Coupe droite sans débordement :

Cette méthode est utilisée pour une découpe le long d'un joint ou d'une baguette indémontable.

- › Utiliser un cutter muni d'une lame neuve.
- › Marquer au doigt les contours de la pièce : décoller le film de la pièce adjacente et emmener-le dans le creux à l'aide de la raclette, afin de bien marquer le bord du joint.
- › Pour réaliser la découpe, la lame du cutter doit être placée bien à plat sur la raclette.
- › La raclette + lame de cutter doivent être parallèle à la carrosserie et perpendiculaire au joint.
- › Faire glisser la raclette avec la lame de cutter pour réaliser la découpe. Toujours garder cette orientation de la lame.
- › Enlever le surplus de film.
- › Réaliser une découpe arrondie des angles du film pour obtenir une adhésion optimale des extrémités.
- › Finir le travail en passant fortement la raclette sur la découpe.

4.3. Finitions :

Pour des surfaces fortement déformées, si le film a été posé avec un liquide autre que l'HEXISGEL, il convient de rincer les bordures du film à l'eau déminéralisée (ou eau du robinet si de l'eau déminéralisée n'est pas disponible) afin d'augmenter plus rapidement la fixation de l'adhésif au support.



Figure 09

► Placer un papier absorbant sur la SHAGFENCES. Appliquer une pression sur les bords de la découpe afin d'éliminer l'humidité au maximum. (FIG. 09)



Figure 10

► Bien appliquer le film, avec la raclette, sur les bordures, arrondis et faces attenantes ou opposées de la carrosserie. (FIG. 10)



Figure 11

► S'il y a formation de plis au niveau de la découpe, appuyer dessus avec le doigt pendant environ 30 secondes. (FIG. 11)

5. NETTOYAGE ET ENTRETIEN DU FILM BODYFENCE :

Pour entretenir de manière optimal votre film BODYFENCE, Hexis vous propose une gamme de produits d'entretien Hexis inclus dans le Kit BODYFINISH spécialement destiné au covering.

Les films BODYFENCE peuvent être nettoyés par toutes les méthodes de nettoyage automatiques conventionnelles, au moyen de produits de nettoyage et de détergents utilisés dans le cadre de l'entretien professionnel des véhicules et des équipements publicitaires.

Néanmoins pour l'utilisation de nettoyeurs haute pression respecter les précautions suivantes : moyenne pression à une distance de 50 cm minimum et une température d'eau de 35 °C maximum.

⚠ Attention : il convient toutefois de ne pas nettoyer le film dans les 48 heures qui suivent son application, au risque d'altérer l'adhésion et de provoquer un décollement.

⚠ Attention : les solvants et détergents corrosifs sont à proscrire.

⚠ Les films adhésifs nettoyés avec les adjuvants indéterminés des stations de nettoyage dégagent la responsabilité d'HEXIS.


⚠ Auto laveuse : les produits additifs et l'état des brosses rotatives peuvent nuire à la tenue des graphismes ou des films. Il est admis que 10 auto-lavages strient les peintures polyuréthane, de ce fait et de la même manière, ces effets mécaniques pouvant dégrader l'aspect du film dégagent notre responsabilité.

Conseil HEXIS : vous assurer toujours de tester une petite surface avant de procéder au nettoyage total de votre recouvrement.


6. MÉTHODE DE DÉPOSE :


Le film BODYFENCE est pourvu d'un adhésif particulier, dont sa dépose est facilitée.

- › Soulever doucement le coin avec l'aide du cutter, sans abîmer le support.
- › Procéder ensuite, en chauffant, par petites zones, en enlevant le film doucement.
- › Le film devra faire un angle de 70° à 80° par rapport au support pour diminuer les risques de laisser de l'adhésif sur le support ou de déchirer le film.

 *Un angle plus ou moins large ou aigu favorisera une cassure du film.*

- › Continuer d'enlever doucement le film jusqu'à son enlèvement complet, toujours en vous souciant de la chaleur déposée, de l'angle d'étirement du film et de la vitesse d'étirement.
- › Si de l'adhésif reste sur le support, vous munir d'un tissu imbibé de notre produit SHAGREMOV et frotter le support jusqu'à ce que les traces disparaissent.

 *Effectuer au préalable, un test de compatibilité sur une petite surface, non visible, du support à traiter. Certaines matières plastiques peuvent, en effet, être endommagées par le produit SHAGREMOV. Hexis ne peut être tenu pour responsable des dégâts et dégradations occasionnés au support par l'utilisation de produits incompatibles avec le support.*

 *Avant toute manipulation de nos liquides, consulter les fiches techniques sur notre site Internet : www.hexis-graphics.com.*

Pour tous renseignements complémentaires d'ordre technique, veuillez vous reporter aux fiches techniques en libre téléchargement sur notre site internet www.hexis-graphics.com à la rubrique espace pro, fiches techniques.

La très grande diversité des supports de marquage et des possibilités toujours nouvelles doivent conduire l'utilisateur à examiner les aptitudes du produit lors de chaque usage. Toutes les informations ne constituent cependant pas un facteur de garantie intangible. Le vendeur décline tous les dommages indirects et ne sera responsable qu'à concurrence du prix de ses produits. Toutes nos spécifications sont sujettes aux changements sans notification préalable. La mise à jour de nos spécifications est automatique sur notre site www.hexis-graphics.com.

